

KLAR TIL KNALLERT

Elevhæfte

Klar til knallert



- A** **Risiko og konsekvens**
Side 4
- B** **Knallertens udstyr**
Side 12
- C** **Køreteknik**
Side 15
- D** **Placering, orientering og tegngivning**
Side 18
- E** **Kryds og rundkørsler**
Side 21
- F** **Andre trafikanter**
Side 27
- G** **Tæt trafik**
Side 29
- +** **Typiske ulykkesituationer**
Side 31
- +** **Hvad vil du gøre, hvis...?**
Side 34



Klar til knallert
Udgivet af Rådet for Sikker Trafik®
Redaktion og tekst: Pernille Ehlers og Lone Hald

Foto: Rådet for Sikker Trafik, Martin Kurt Haglund, Claus Peuckert
Illustrationer: Tue Volder
Layout: Manometer Visuel Kommunikation

6. udgave, september 2022
sikkertrafik.dk/knallert



Fra cykel til knallert – dit nye ansvar

At køre på knallert giver dig nogle nye muligheder. Du kan nemmere komme omkring, og det går hurtigere end på cykel.

Det giver dig også et nyt og større ansvar. Du bliver en af de motoriserede trafikanter. Det giver dig ekstra pligt til at passe på både dig selv og andre i trafikken.

For at få knallertkørekort skal du kende de færdselsregler, der gælder. Du skal også kende reglerne for forsikring.

Du skal kunne køre sikkert på knallerten og vide, hvad du kan gøre for at forebygge ulykker. Du skal også vide, hvad der kan ske, hvis man kører ulovligt. Det skal du lære i knallertundervisningen.

Det teoretiske undervisningsmateriale finder du på **sikkertrafik.dk/knallert**. Alt det skal du bl.a. kunne for at få dit kørekort og for at færdes sikkert i trafikken på knallert.

Dette hæfte er et supplement til det digitale undervisningsmateriale.

God fornøjelse med undervisningen.
Rådet for Sikker Trafik

Kørekort til lille knallert

Andre kørekort, der gælder til lille knallert

Hvis man har kørekort til stor knallert, bil eller motorcykel, behøver man ikke at tage kørekort til lille knallert. Så gælder kørekortet automatisk også til lille knallert.

Over 18 år

Hvis man er fyldt 18 år og man IKKE har taget kørekort til lille eller stor knallert, bil eller mc, skal man bestå en teoriprøve hos politiet for at man må køre lille knallert.

Når man har bestået teori-prøven, får man kørekort til lille knallert.

Traktorkørekort

Tidligere (før 2013) gjaldt et traktorkørekort også til lille knallert. Det gør det ikke længere.

Kørekort til lille knallert og til traktor skal tages hver for sig.

Aldersgrænsen for at køre på lille knallert er 15 år. En lille knallert må køre max 30 km/t. Hvis du er 15, 16 eller 17 år skal du have et kørekort til kategori LK (lille knallert), for at du må køre på lille knallert.

Kørekortet tager du i ungdomsskolen i din kommune. For at få kørekortet, skal du:

- ▶ tage et 8 timers kursus i færdselsrelateret førstehjælp, målrettet unge knallertkørere
- ▶ deltage i knallertundervisningen på ungdomsskolen
- ▶ bestå en teoriprøve
- ▶ bestå en praktisk prøve

Hvis du vil købe, leje eller låne en knallert af en forhandler, inden du fylder 16 år, skal du have skriftlig tilladelse til det fra dine forældre/indehaver af forældremyndigheden.

Førstehjælpskurset

Førstehjælpskurset må max være et år gammelt, når du går op til den praktiske prøve.

I nogle kommuner kan du tage førstehjælpskurset på ungdomsskolen. Ellers kan ungdomsskolen hjælpe dig med at finde ud af, hvor du kan tage et kursus.



Husk kørekortet

Du skal altid have dit kørekort på dig – enten fysisk eller digitalt – når du kører knallert.

Forsikring og ansvar

Når du kører på knallert, **skal** du have en ansvarsforsikring. Hvis du ikke har tegnet en lovpligtig knallertansvarsforsikring, kan det blive dyrt, hvis du bliver indblandet i et uheld. Også selv om ulykken ikke er din skyld.

En knallertulykke kan nemt koste over en halv million kr., og det vil være uoverskueligt for dig og dine forældre at betale erstatningen selv.

Hvis du låner din knallert ud til andre

Det er dit ansvar, at din knallert er i lovlig stand, når du låner den ud til andre. Du har også ansvaret for, at den, der låner knallerten, må og kan køre knallerten. Du skal tjekke, at han/hun har knallertkørekort og ikke fx er påvirket af alkohol.

Hvis du låner en knallert af en anden

Når du kører på knallert, har du ansvaret for, at den er i forsvarlig stand. Det gælder også, selv om det er en knallert du har lånt. Du skal kontrollere, at bremses, styretøj, lygter, dæk mv. er i orden, inden du kører på den.

Husk

Du kan risikere, at forsikringerne ikke dækker, hvis du kører ulovligt eller handler uforsvarligt eller hensynsløst. Det kan blive meget dyrt for dig, hvis du bliver involveret i en ulykke.

Husk kvitteringen

Hvis du kører på en ikke-registreringspligtig knallert (dvs. en knallert fra før 2006 uden nummerplader), skal du altid have kvitteringen for ansvarsforsikringen på dig, så politiet kan se, at der er tegnet en ansvarsforsikring.

Hvis du kører på en knallert med nummerplader, behøver du ikke have kvitteringen med.

Regler for lille knallert

- ▶ Du må max køre 30 km/t
- ▶ Der må kun være én person på en knallert. Passager er forbudt.
- ▶ Du skal køre med godkendt styrthjelm
- ▶ Promillegrænsen er 0,5
- ▶ Du må ikke bruge håndholdt mobiltelefon
- ▶ Du skal som hovedregel følge cyklistreglerne

Ansvarsforsikring

Er lovpligtig. Den dækker skader, som du forvolder på andre og andres ting.

En knallertansvarsforsikring koster mellem 800 kr. og 4.000 kr. om året, afhængigt af hvor stor knallerten er og hvilket mærke den har.

Kaskoforsikring

Dækker skader på din egen knallert, eller hvis din knallert bliver stjålet.

Ulykkesforsikring

Dækker skader på dig selv, hvis du kører galt. Tjek om du er dækket af dine forældres ulykkesforsikring. Hvis ikke, er det en god idé at tegne en.

Eksempel

Kasper er 16 år og kører på knallert uden ansvarsforsikring. En mand træder ud på vejen foran ham, og Kasper rammer ham. Kasper er uden skyld i ulykken, men han skal alligevel betale. Manden kommer slemt til skade og er sygemeldt i tre måneder. Hans méngrad er 8 %.

Kasper skal betale:

Tabt arbejdsfortjeneste i tre mdr.	75.000 kr.
Svie og smerte i tre mdr.	17.000 kr.
Tab af erhvervsevne	450.000 kr.
Ménerstatning	63.240 kr.
I alt	605.240 kr.

Oveni kommer udgifter til medicin og behandling. Manden, der er kommet til skade, får pengene udbetalt fra en pulje, men Kasper skal bagefter betale pengene til puljen.

Som 16-årig har Kasper nu en gæld på over en halv million kroner. I de fleste tilfælde får man tilbudt en afdragsordning, så man kan betale gælden af. Men der vil gå mange, mange år, før Kasper er gældfri.

Læs hele historien om Basharat på sikkertrafik.dk/reportager



Overvej:

Hvad kan det betyde for din eller dine venners fremtid, hvis én af jer kører en anden ned, og ikke har tegnet en ansvarsforsikring?

Hvis du fx skal betale 2000 kr. om måneden i afdrag på en gæld på 600.000 kr., hvor mange år tager det så, før du har betalt hele gælden af?



Risiko og konsekvens
Side 6

Knallertulykker og årsager

Hvis man ser på, hvor mange ulykker der sker med fx cykler, biler og knallerter i forhold til det antal kilometer, de kører, så er knallerten det farligste.

Det er omkring 10 gange farligere at køre på knallert i forhold til cykel. Og det er omkring 100 gange farligere at køre på knallert i forhold til i bil.

Det er ikke knallerten i sig selv, der er farlig. Det er den ulovlige kørsel. De fleste knallertulykker ville være undgået, hvis knallertkøreren kørte lovligt.

For høj fart, alkohol i blodet og kørsel uden hjelm har stor betydning for, at det går galt.

Farten betyder meget for, hvor slemt man kommer til skade. Jo højere fart, jo større skader.

Eneulykker

Eneulykker er ulykker, hvor knallertkøreren kører galt, uden at der er andre trafikanter involveret. Det er den type ulykker, der sker flest af.

Halvdelen af eneulykkerne sker, fordi knallertkøreren er påvirket af alkohol. Resten af eneulykkerne sker typisk, fordi knallertkøreren er uopmærksom og kommer ud af kurs, eller kører alt for stærkt og ikke kan nå at reagere ved fx et hul i vejen eller en forhindring.

Husk hjelmen – hver gang!

De værste skader er hovedskader. En brækket arm eller et brækket ben kan vokse sammen igen, men en skadet hjerne kan ikke repareres. Så køр altid med hjelm – for din egen skyld. Du skal bruge dit gode hoved resten af livet.

Alkohol

Alkohol påvirker din krop og dine sanser. At køre med alkohol i blodet er farligt, fordi:

- ▶ dit synsfelt bliver mindre (tunnelsyn), og du ser endnu dårligere i mørke og tåge.
- ▶ du reagerer langsommere end normalt.
- ▶ dine bevægelser bliver klodsede og mere voldsomme.
- ▶ din balance bliver dårligere.
- ▶ du husker dårligere og glemmer måske at se dig for.
- ▶ du overvurderer dine egne evner og tror, at du har styr på det, selv om du ikke har.

Det tager længere tid at forbrænde alkohol, end de fleste tror. Så selv om du ikke føler dig fuld, kan du stadig være påvirket af alkohol længe efter, du er stoppet med at drikke. Hvis du er i tvivl, om du kan køre lovligt, så lad knallerten stå.

Nulgrænse for stoffer

Der er nulgrænse for ulovlige stoffer i trafikken. Det betyder, at det er forbudt at køre knallert, hvis du har taget stoffer.



Lovgivning og sanktioner

Hvor hurtigt kan din knallert køre?

Politiet kan teste, hvor hurtigt en knallert er i stand til at køre ved at sætte den op på et "rullefelt". Resultatet fra målingen er gyldigt som bevis i retten.

Hvis din knallert kan køre 40-42 km/t, får du en bøde. Kan den køre 43 km/t eller mere, får du en både en bøde og en betinget frakendelse af retten til at køre lille knallert, første gang du blive stoppet. Din knallert kan blive konfiskeret, hvis du kører ulovligt flere gange.

Eksempler på bøder Så meget koster det, hvis du:

Har konstruktivt ændret knallerten (tuning): 1500 kr.

Kører på en knallert, der bliver målt til at kunne køre 43 km/t eller mere: 1500 kr.

Kører uden hjelm eller hjelmen ikke er spændt: 1500 kr.

Har en eller flere passagerer med (bøde til alle): 1000 kr.

Har fejl eller mangler på knallerten, pr. fejl: 1000 kr.

Overlader din knallert til én, der ikke kan køre den lovligt: 1500 kr.

Når du kører på knallert, er der mange regler, du skal overholde. Reglerne er lavet for, at det skal være sikkert for både dig selv og andre at færdes i trafikken.

Hvis du overtræder reglerne, kan du få en bøde. I grove tilfælde kan din knallert blive konfiskeret, og du kan miste retten til at køre på knallert, enten betinget eller ubetinget. Du kan også få udskudt tidspunktet for, hvornår du må tage kørekort til bil.

Hvad er en betinget frakendelse?

En betinget frakendelse betyder, at du må fortsætte med at køre lille knallert på betingelse af, at du ikke overtræder loven igen.

Du får en betinget frakendelse af retten til at køre lille knallert, hvis du fx:

- ▶ kører spirituskørsel med en promille på 0,5 - 1,2
- ▶ skader nogen/noget eller skaber en farlig situation
- ▶ flygter fra en trafikulykke uden at forsøge at hjælpe tilskadekomne
- ▶ kører mere end 60 % for stærkt i forhold til den skilte hastighedsgrænse
- ▶ ejer eller bruger en knallert, der er tunet eller som kan køre mindst 43 km/t

Ved en betinget frakendelse har du en prøvetid på 3 år, hvor frakendelsen "tæller med", hvis du overtræder loven igen på lille knallert.

Hvad er en ubetinget frakendelse?

En ubetinget frakendelse betyder, at du mister retten til at køre lille knallert i en periode på minimum 2 år. Det er retten, der fastsætter periodens længde.

Du får en ubetinget frakendelse af retten til at køre lille knallert, hvis du fx:

- ▶ kører spritkørsel med en promille over 1,20
- ▶ kører med ulovlige stoffer i blodet*
- ▶ med vilje skader nogen/noget, eller kører farligt og hensynsløst.
- ▶ kører over 100 km/t og 100 % over den skilte hastighedsgrænse
- ▶ tidligere har fået en betinget frakendelse og får én igen inden for 3 år
- ▶ på samme tid begår flere overtrædelser, der hver især ville medføre en betinget frakendelse

Konsekvenser for kørekort til bil

Hvis du er under 18 år og får en ubetinget frakendelse af retten til at køre lille knallert, kan det også få alvorlige konsekvenser for dig senere hen.

For så får du udskudt muligheden for at tage kørekort til bil med mindst et halvt år og helt op til 2 år.

* For kørsel med hash (THC) i blodet gælder særlige regler. Jo mere THC, man har i blodet, jo højere straf.

Eksempel 1

En ung mand på 15 år kører på sin tunede knallert. Han bliver stoppet af politiet, som måler knallerten til 46 km/t på et rullefelt.

Han får en betinget frakendelse af retten til at køre lille knallert og en bøde.

To måneder senere bliver han taget igen på samme knallert. Den kan stadig køre 46 km/t.

Han får nu en ubetinget frakendelse af retten til at køre lille knallert i 2 år. Knallerten bliver konfiskeret og han får en bøde. Desuden bliver muligheden for at tage kørekort til bil udskudt med et halvt år.

Eksempel 2

En ung mand på 16 år kører på knallert efter at have drukket alkohol. Han bliver stoppet med en promille på 0,6.

Han får en betinget frakendelse af retten til at køre på lille knallert og en bøde.

Et år senere, da han er 17 år, kører han spritkørsel på knallert igen. Hans promille er 0,7.

Han får nu en ubetinget frakendelse af retten til at køre lille knallert i 2 år og en bøde. Desuden bliver muligheden for at tage kørekort til bil udskudt med et halvt år.

Holdninger og adfærd

Bland dig!

De fleste unge vil faktisk gerne have, at deres venner blander sig, hvis de er ved at gøre noget dumt.

Det kan være svært at blande sig, når ens venner er ved at gøre noget dumt og farligt. Men forestil dig, at din ven kører galt og kommer slemt til skade, fordi du lader ham køre fuld på sin knallert.

Hvordan vil det være at leve med?

Og hvordan vil det være at leve med, hvis han har skadet andre?



Der er flere grunde til, at det oftere går galt for unge i trafikken. Den ulovlige kørsel er en af dem.

Men det skyldes også, at unge:

- ▶ mangler erfaring
- ▶ overvurderer deres egne evner
- ▶ undervurderer risikoen
- ▶ lader sig påvirke af kammerater

Hjælp hinanden med at vælge de sikre løsninger

Du kan komme til at stå i nogle situationer, hvor du kan vælge mellem at gøre det lovlige og mest sikre eller det ulovlige og farlige.

Det kan være svært at lade være med at vælge det ulovlige og det farlige, fordi det nogle gange virker som den letteste løsning. Eller måske synes du, at det er spændende. Men prøv at hjælpe hinanden med at holde fast i de gode og lovlige løsninger, som også er de mest sikre.

Er du som de fleste?

Flertallet af de unge mener, at færdselsreglerne er fornuftige, og de fleste overholder dem også. Langt de fleste unge:

- ▶ kører med hjelm
- ▶ synes, at spritkørsel er uacceptabelt
- ▶ vil gribe ind, hvis de ser en anden, som skal til at køre spritkørsel

Så du kan roligt være den, der starter med at sige fra over for ulovlig adfærd. Dine venner ønsker heller ikke at løbe risikoen i trafikken.

Voksne kan hjælpe

Måske synes du, at dine forældre eller andre voksne er irriterende, når de laver regler for dig. Men de gør det for at passe på dig. Dine forældre eller andre voksne kan hjælpe dig med at sørge for, at din knallert er lovlig, at du husker hjelmen, og at du kommer sikkert hjem fra fester.

- ! Tal med dine venner og find nogle konkrete situationer, hvor I kan hjælpe hinanden med at vælge de mest sikre og lovlige løsninger.

Mor fandt kvæstet 16-årig efter knallertulykke

En 16-årig dreng blev tidligt lørdag fundet med livstruende kvæstelser, efter at han på en lånt knallert var kørt ind i en betonpille.

Drengen blev fundet af sin mor, der kørte ud for at lede efter sønnen, der havde lovet at være hjemme kl. 02, oplyser vagtchefen for politiet.

/ritzau/

15-årig pige i livsfare efter sammenstød med bil

Pigen sad bag på en knallert, da føreren kørte direkte ud foran en personbil.

Den 15-årig pige er i livsfare, efter hun onsdag aften blev ramt af en personbil, da hun sad bag på en knallert.

Den unge pige kom sammen med en 16-årig dreng kørende ad en sti. Knallertføreren overså ubetinget vigepligt og drøede direkte ud foran en personbil.

»Bilisten har ingen chance for at undvige. Det er en ganske alvorlig påkørsel – de ryger af knallerten og bliver skubbet hen ad vejen«.

»Pigen er bragt til sygehuset. Hun er i livsfare«, siger politiet.

Den 16-årige fører af knallerten

slap med lettere skader og er kørt til behandling.

Politiet har haft en bilinspektør på stedet for at undersøge de nærmere omstændigheder omkring ulykken.

»Der kommer en rapport fra ham efterfølgende, og de er færdige med at arbejde på stedet. Nu afventer vi bare resultatet fra sygehuset«, lyder det fra politiet

Politiet ved endnu ikke, om de to unge knallertkørere havde hjelm på, da de blev ramt. Det var en 25-årig kvinde, der sad bag rattet i personbilen – hun er uskadt.

/ritzau/

! Tænk over, hvad du selv kan gøre for at undgå lignende ulykker.

- ◆ - Hvis du selv kører knallert?
- ◆ - Hvis du får tilbudt et lift på en knallert?

! Find eksempler på situationer, hvor du skal lade tvivlen komme dig selv eller andre til gode.

Knallertens udstyr

Vægtfordeling

For at undgå at du vælter bagover, eller din knallert ikke kan styre og bremse ordentligt, skal mindst en fjerdedel af knallertens samlede vægt hvile på forhjulet.

Baglygte

Baglygten skal kunne ses på mindst 300 meters afstand. Baglygten må ikke være dækket af bagage eller lignende. Der kan være stoplygte i baglygten.

Blinklygter

For- og bagblinklygter skal blinke mellem 60 og 120 gange pr. minut. De kan være ekstra-udstyr.

Nummerplade

Din knallert skal have nummerplade på, hvis den er fra efter 1. juli 2006.

Refleks

Rød refleks bagpå.
Refleksen må ikke være trekantet.

Lyddæmperen

Lyddæmperen sidder i udstødningen. Der må ikke være huller eller andet i udstødningen, så den støjer for meget.

Vedligeholdelse

Det er en god ide at lade en fagmand tjekke din knallert mindst en gang om året. Men ellers, så husk selv at undersøge om alt er spændt fast, som det skal, at knallerten er gjort ren og er smurt alle de steder, det er nødvendigt. Bremserne er særligt vigtige og skal kun kunne trykkes 2/3-del ind. Instruktionsbogen er altid et godt sted at se efter, om alt er i orden.

Bagage

Skal du have bagage eller andet med på knallerten, må det højst være 2 meter langt og 70 centimeter bredt og hverken genere dig eller andre i trafikken.

Forbudt

Der må aldrig være passagerer på knallerten.

Sæde

Sædet skal sidde solidt fast. Der må ikke være sæde og håndrem til en passager.

Bremser

En forhjuls- og en baghjulsbremse, der virker hver for sig, og som kan bremse knallerten på en sikker, hurtig og virksom måde.

Motor

Motoren skal være begrænset, så den ikke kan køre mere end 30 km i timen (1,2 hk). Der må ikke ændres på motoren.



**Sidespejle**

Øger din mulighed for at overskue trafikken bag dig.

Klokke

En klokke eller et elektrisk horn, der skal sidde på styret.

Styr

Styret skal være fastgjort direkte til forgafflen, og forhjulet skal følge styrets bevægelser.

Speedometer

Knallerter, der er købt eller importeret efter den 1. juli 2002, skal have et speedometer.

Styrlås

Det er en god ide også at have en ekstra lås på knallerten udover styrlåsen.

Nærlysgyte med hvidt eller gulligt lys

Lygten skal kunne oplyse vejen mindst 30 meter foran knallerten. Fjernlys og positionslys er tilladt, men er ikke et krav. En knallert kan have en kørelsgyte, eller der kan være automatisk kørelsgyte på nærlyset.

Fremadvendte reflekser

Er ikke noget krav, men det er en god idé med hvide reflekser, der vender fremad.

Skærme

Skærme på både for- og baghjul, der beskytter dig og andre trafikanter mod at blive beskidte.

Dæk

Dækkene skal have et mønster, der er mindst 1 millimeter dybt. Det er vigtigt, at dæktrykket er, som det står i instruktionsbogen. Er dæktrykket lavere, bliver kørslen ustabil, og så kan knallerten vælte. Tjek derfor dæktrykket jævnligt.

Fodhviler/pedaler

Der skal være fodhviler eller pedaler på knallerten. Der må ikke være fodhviler til passagerer.

Sidereflekser

Sidereflekser øger din sikkerhed, og gør at du kan ses af andre i trafikken – også i gråvej og om natten. Side-reflekser skal være gule.

Beskyt dig selv

Når du kører på knallert, skal du have styrthjelm på, og den skal være spændt fast. Det står i loven. Hvis du styrter med en hjelm, skal den skiftes ud. Den kan have fået skader og revner, så den ikke beskytter lige så godt mere. Kør med ordentligt tøj på, som kan beskytte dig: Lange bukser, lange ærmer, handsker og solide sko kan redde dig fra nogle slemme hud-afskrabninger, hvis uheldet er ude.

Vær synlig i mørket

I mørke kan du let blive overset. Kør med lyst tøj og allerhelst med refleksvest.

Overvej:

- ◆ Hvorfor tror du, at der er lovkrav om at køre med styrthjelm på knallert?

Lav et eksperiment

Find en gammel styrthjelm, der ikke skal bruges mere. Tag en vandmelon og spænd hjelmen fast på melonen. Kast hjelmen ned på asfalten fra ca. 2 meters højde.

Hvad sker der med vandmelonen?

Prøv så at kaste vandmelonen ned fra samme højde – nu uden hjelm på.

Hvad sker der med melonen nu?

Køreteknik

Før du kører ud i trafikken, skal du kunne køre din knallert sikkert. Du skal kunne holde balancen, trække, sætte i gang, standse, styre, bremse, svinge og undvige. Du skal vide, hvordan du skal sidde på knallerten for at kunne betjene den effektivt. Alt det lærer du i den praktiske undervisning på ungdomsskolen.

Fartens betydning

Jo højere din fart er, jo flere meter kører du pr. sekund. Hvis du fordobler din hastighed, fordobler du også det antal meter, som du når at køre per sekund.

For eksempel:

Hvis din hastighed er 15 km/t, kører du 4,15 meter per sekund.

Hvis din hastighed er 30 km/t, kører du 8,30 meter per sekund.

Jo hurtigere du kører, jo mindre tid har du til at reagere i, hvis der sker noget uventet.

Jo hurtigere du kører, jo mere alvorlige bliver skaderne, hvis du kører ind i noget eller nogen.

Din mulighed for at reagere hurtigt på noget uventet i trafikken bliver meget større, hvis du hele tiden:

- ▶ afpasser din hastighed (dvs. hastigheden ned) efter trafikforholdene
- ▶ har din fulde opmærksomhed rettet mod trafikken

Dobbelt fart giver firedobbel kollisionskraft

Mange tror, at hvis man fordobler hastigheden, så rammer man også med dobbelt kraft. Sådan er det ikke. Kraften forøges med kvadratet af hastigheden.

Du rammer altså med **fire gange** så meget kraft, hvis du kører dobbelt så hurtigt. Og skaderne bliver fire gange større.

Hvis du kører ind i noget med 30 km/t, svarer det til, at du falder ned fra 1. sal.

Hvis du kører ind i noget med 50 km/t, svarer det til, at du falder ned fra 3. sal.



Kollisionskraft = $\frac{1}{2}$ gange vægt [kg] x hastighed [m/s] x hastighed [m/s]



Hastighed

Tør asfalt
// friktion 0,8 μ

4,5 m



Våd asfalt
// friktion 0,6 μ



6 m



Våde brosten/Grusvej
// friktion 0,3 μ



12 m



Is- og sneglat vej
// friktion 0,1 μ



?? m



Bremselængder, fart og underlag

Et godt vejgreb betyder meget for, hvordan du kan sætte i gang, holde farten, bremse og styre. Vejgrebet er bestemt af, hvor god kontakt dine dæk har med vejen. Denne kontakt kalder man gnidningsmodstand eller friktion.

Jo højere friktion (måles i μ), jo bedre vejgreb. Og jo bedre kan du bremse og styre.

Hvis der er dårlig friktion, bliver det sværere, og din bremselængde bliver øget.

Før du bremser

Se dig tilbage, så du er sikker på, at der ikke er nogen lige bag dig. Hvis du ikke har stoplygte på knallerten, skal du række en arm i vejret som tegn til stop.

Når du bremser

Når du bremser, forskydes vægten fremad på knallerten, og derfor er forhjulsbremsen mest effektiv. Ca. 2/3 af bremseeffekten er på forhjulsbremsen og ca. 1/3 er på baghjulsbremsen. For at bremse mest effektivt, skal du bremse både på forhjulet og baghjulet samtidigt.

Pas på, du ikke bremser så hårdt, at hjulene blokerer.

Regn bremselængden ud

$$\frac{\text{km/t} \times \text{km/t}}{254 \times \mu} = \text{bremselængden}$$

Regneeksempel: Grusvej

$$\frac{30 \text{ km/t} \times 30 \text{ km/t}}{254 \times 0,3} = 11,8 \text{ m}$$

C

Reaktionstid og standselængde

Der er flere ting, der betyder noget for, hvor langt du kører, fra du ser en mulig fare til du er stoppet helt op:

- ▶ Hvor hurtigt du kører
- ▶ Hvor hurtigt du reagerer
- ▶ Hvilket underlag du kører på
- ▶ Hvor god du er til at bremse
- ▶ Hvor godt dine bremses virker
- ▶ Hvor gode dine dæk er
- ▶ Hvor meget du og knallerten vejer til sammen

Det stykke, du kører, fra du opdager en forhindring/fare og til knallerten står stille, kaldes for standselængden.

Standselængde deles op i reaktionslængde og bremselængde.

Reaktionslængden er det stykke, du kører, fra du opdager forhindringen og til du beslutter dig for, hvad du skal gøre.

Bremselængden er det stykke du kører, fra du aktiverer bremsen, til knallerten står helt stille.

Jo hurtigere, du kører, jo længere bliver din standselængde.

! Hvorfor er det vigtigt, at du ser dig tilbage, før du bremser?

Reaktionstiden er den tid, der går fra du opdager en forhindring og til du reagerer.

Hvis du er uopmærksom i trafikken, bliver din reaktionstid længere.



Færdselstavler

I trafikken er der mange skilte (i fagsprog: tavler), som viser trafikanterne, hvor de må køre og hvad de skal gøre. Du skal kende de tavler, der er relevante for dig, når du kører på knallert.

Det er vigtigt for sikkerheden og trygheden i trafikken, at alle følger anvisningerne på både tavler og vejafmærkning.

Advarselstavler

Advarselstavler er trekantede med spidsen opad. De har rød rand og hvidt midterfelt med sort symbol i midten. Uden for byzoner (tættere bebygget område) står advarselstavler normalt 150 – 250 meter før farestedet. I byzoner står de ofte i kortere afstand.

Vigepligtstavler

Vigepligtstavler står lige ved det sted, hvor den gælder.

Forbudstavler

Forbudstavler er runde og har rød rand og sort symbol, som fortæller, hvad der er forbudt. Tavlen står ved det sted, hvor eller hvorfra forbuddet gælder. Hvis tavlen står før, skal der være en undertavle, der viser hvor lang afstand der er til forbuddet. Forbudstavler gælder indtil næste vejkryds, hvis den ikke er blevet ophævet af en ophævningsstavle.

Påbudstavler

Påbudstavler er runde med blå bund og hvidt symbol. Påbudstavler står lige der, hvor eller hvorfra påbuddet gælder.

Oplysningstavler

Oplysningstavler er rektangulære. De har blå bund og hvidt symbol eller hvid tekst. Oplysningstavler står i nærheden af det sted, eller i starten af den vejstrækning, som tavlen vedrører. Hvis tavlen først gælder længere fremme, er det angivet fornedet eller på en undertavle.

Eksempler på færdselstavler



Følgebil, hvor den krydsende trafik har ubetinget vigepligt



Rundkørsel



Fodgængerfelt



Modkørende færdsel



Lyssignal



Børn



Glat vej



Løse sten



Højresving



Venstresving



Flere sving, det første til højre



Flere sving, det første til venstre



Indsnævret vej



Indsnævret vej i højre side



Indsnævret vej i venstre side



Sidevind

! Test din familie:
◆ Kender de alle tavlerne i trafikken?

D

Placering, orientering
og tegngivning

Side 18

	På cykelsti
	Ubetinget vigepligt
	Stop
	Dobbeltrættet cykelsti
	Modkørende færdsel skal holde tilbage
	Hold tilbage for modkørende
	Højresving forbudt
	Venstresving forbudt
	Vending forbudt
	Indkørsel forbudt
	Kørsel i begge retninger forbudt
	Motorkøretøj, stor knallert, traktor og motorredskab forbudt
	Cykel og lille knallert forbudt
	Trækkes med cykel eller ikke registreringspligtig knallert forbudt
	Lille knallert forbudt
	Overhaling forbudt

	Knallertkørsel forbudt
	Påbudt kørselsretning
	Påbudt kørselsretning i rundkørsel
	Påbudt passage
	Cykelsti
	Delt sti
	Fællessti
	Dobbeltrættet cykeltrafik
	Dobbeltrættet cykeltrafik ophører
	Knallert forbudt
	Vognbaneforløb med sammenfletning
	Vognbaneforløb med vognbaneskift
	Blind vej
	Ensrettet færdsel
	Anbefalet rute for cyklister
	Anbefalet rute for lille knallert

	Motorvej
	Motortrafikvej
	Gågade Zone
	Ophør af gågade
	Opholds- og legeområde Zone
	Ophør af opholds- og legeområde
	Pilsignal
	Cykel og lille knallert undtaget
	Cyklistsignal
	Trekantsymbol
	Cykelsymbol
	Cykelfelt



Du skal køre så langt til højre som muligt. Du skal køre på cykelstien, med mindre en tavle viser noget andet.



Hvad tror du denne bilist vil gøre om lidt?
Hvad vil du gøre?



Hvad tror du, denne cyklist vil gøre?
Hvad vil du gøre?



Før du starter, skal du orientere dig bagud, så du er sikker på, at der er fri bane.



Er det let eller svært at orientere sig her?

Placering, orientering og tegngivning

Når du kører i trafikken på knallert, er det vigtigt, at du kender reglerne for:

- ▶ Hvor du og andre skal være (placering)
- ▶ Hvordan du og andre ser jer for (orientering)
- ▶ Hvilke tegn, du og andre skal give (tegngivning)

Du skal kunne reglerne, så du kan vise andre trafikanter din hensigt. Du skal også kunne aflæse, hvad andre trafikanter har tænkt sig at gøre.

Når du kører på din knallert, er det vigtigt, at du ser dig godt for. Det kaldes at orientere sig.

Du skal orientere dig fremad, til siderne og bagud. På den måde er du hele tiden opmærksom på, om der sker noget i trafikken, som du skal reagere på. Fx om du skal sætte farten ned, stoppe op eller køre uden om.

Der er flere ting, der kan gøre det svært at orientere sig grundigt:

- ▶ Det kan være svært at overskue trafikken, mens du kører
- ▶ Trafikken bevæger sig hele tiden
- ▶ Der kan være biler eller bygninger, som spærrer for dit udsyn
- ▶ Din styrthjem kan begrænse dit synsfelt og din hørelse

Men det er særlig vigtigt, at du ser dig godt for, når du svinger, skifter vognbane eller fletter ind med andre trafikanter.

Giv tegn

Du skal give tegn i god tid, før du starter, stopper, svinger, vender, skifter vognbane og før du kører ind i og ud ad en rundkørsel.

At give tegn giver dig ikke ret til at foretage din manøvre, uden at det kan lade sig gøre på en sikker måde. Dine tegn er en vejledning til de andre i trafikken.

Hvad gør de andre?

Du skal hele tiden aflæse, hvad andre i trafikken har tænkt sig at gøre. Det kan deres tegn være med til at vise dig.

Det er vigtigt, at du holder afstand og ikke kører for hurtigt, så du kan nå at reagere, hvis andre glemmer at give tegn til fx at svinge, starte eller stoppe.

D

Placering, orientering og tegngivning

Side 20



Kryds

I vejkryds kommer trafikken fra flere sider. Derfor kan vejkryds være svære at overskue. Og det kan være svært at komme over.

På knallert kan du være let at overse. Dels fordi du ikke fylder så meget på vejen, og dels fordi du nemt kan blive skjult bag biler. Der sker mange uheld med knallerter i vejkryds. Ofte fordi en bilist eller knallertkører overtræder sin vigepligt eller en af parterne kører for stærkt.

Farten ned i kryds

Når du nærmer dig et kryds, skal du sætte farten ned, så du kan nå at:

- ▶ orientere dig om, hvilken type vigepligt, der gælder – altså hvem, der skal holde tilbage for hvem
- ▶ Give tegn og placere dig korrekt, så de andre i trafikken kan se, hvilken vej du skal
- ▶ handle hurtigt, hvis andre har overset dig eller overtræder deres vigepligt



Er du selv god til at give tegn? Er andre?

Hvad kan der ske, hvis andre fx glemmer at give tegn til at svinge eller standse?

Pas på højresvingende biler

Når du skal ligeud i et kryds, skal du passe særligt på de biler og lastbiler som skal svinge til højre. Du kan let blive overset. Hold øje – og hold afstand til lastbilens forhjul.

Hold tilbage, hvis du ikke er sikker på, at du er blevet set. Også selvom du har ret til at køre frem.

Det er dig, det går ud over, hvis lastbilen eller bilen rammer dig.





Hvilken vigepligt er der her?



Hvilken vigepligt er der her?



Hvilken vigepligt er der her?



Hvilken vigepligt er der her?



Hvilken vigepligt er der her?

Der er to slags vigepligt

Ubetinget vigepligt

betyder, at du skal holde tilbage for al kørende trafik fra både højre og venstre. Du må først køre ud i trafikken, når du er sikker på, at du ikke er til fare eller ulempe for dem, der kommer fra højre og venstre side.

Her har du ubetinget vigepligt:

- ▶ Når der er hjåntænder, enten på en tavle eller malet på vejen
- ▶ Når der er fuldt stop
- ▶ Når du skal krydse fortov eller cykelsti eller rabat
- ▶ Når du skal køre ud fra en parkeringsplads, ejendom, grundstykke, tankstation eller lignende område
- ▶ Når du skal køre ud fra en sti, gågade, markvej og lignende
- ▶ Når du skal svinge ud på kørebanen fra en cykelsti

Vis i god tid – ved at standse eller sætte farten ned – at du vil overholde din vigepligt.

Højrevigepligt

I mindre kryds, hvor der ikke er lyssignal, stoplinje, hjåntænder eller hævet flade, vigepligtstavle, er der højrevigepligt. Det betyder, at alle trafikanter skal holde tilbage for dem, der kommer fra deres højre side.

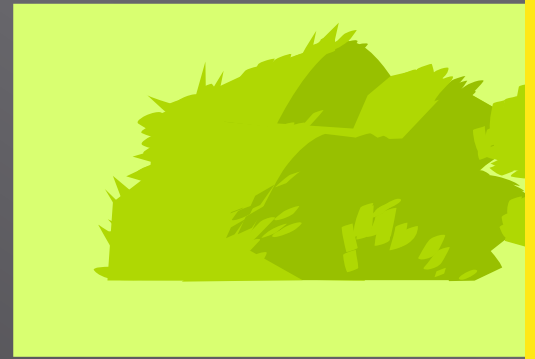
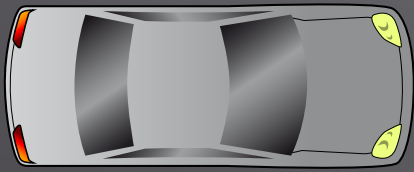
Der er mange, som ikke kender reglerne om højrevigepligt. Derfor skal du være særlig forsigtig i kryds med højrevigepligt. Hold selv tilbage, hvis det er nødvendigt for at undgå en ulykke – også selv om du har ret til at køre først.

! Hvad kan det betyde for dig, hvis andre trafikanter ikke kender reglerne om højrevigepligt?

I lyskryds

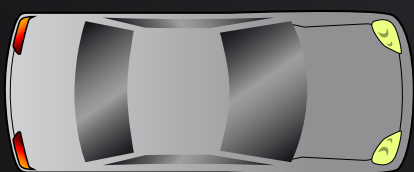
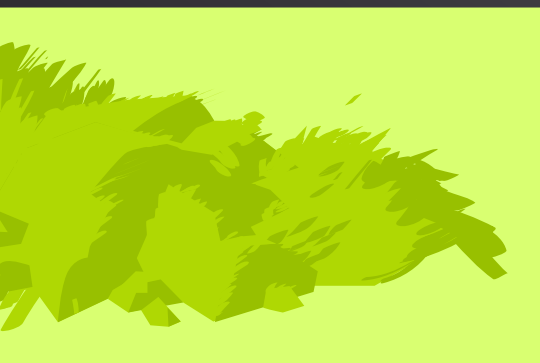
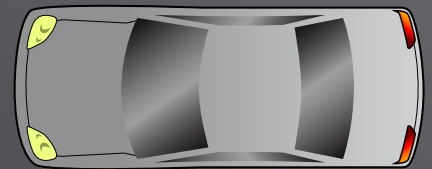
I lyskryds må du først køre, når der er grønt. Men selv om der er grønt lys, skal du alligevel sikre dig, at de andre, der har rødt lys, rent faktisk holder tilbage.





Højrevigepligt

Hvem skal holde tilbage for hvem?
Spørg dine forældre, om de ved det!



Højresving

Når du skal svinge til højre, skal du i god tid inden krydset sætte farten ned og orientere dig. Blink til højre i god tid inden krydset.

Hvis du kører på en gammel knallert uden blinklys, skal du række højre arm ud, præcis som når du kører på cykel.



Hold tilbage for fodgængerne, når du svinger til højre.



Sæt farten ned, inden du svinger.

! Hold så langt til højre som muligt gennem hele svinget.

Venstresving

Venstresving er komplicerede, for du skal krydse trafikken i flere retninger og holde øje med mange ting på én gang.

Et venstresving består af 2 gange ligeud-kørsel.



Kør over på den modsatte side, når der er fri bane/ grønt lys.



Stop på modsatte hjørne og vent på fri bane/grønt lys i den nye retning.



Kør over, når der er fri bane/grønt lys.



Dobbeltrettet cykelsti

Nogle steder er der lavet en dobbeltrettet cykelsti, som ligger i den ene side af vejen. En dobbeltrettet cykelsti er delt op i to baner, så cyklister og knaltekørere kører i begge retninger på den samme sti.

Pas på i kryds

Når du kører på en dobbeltrettet cykelsti modsat vejens køreretning gennem et kryds, skal du være særlig opmærksom på, om de bilister, som skal krydse eller svinge ind over cykelstien, har set dig.



Bilisterne er vant til at kigge efter trafikanter, der følger den normale køreretning. Følger du ikke den, skal du passe særlig godt på.

! Hvad skal du passe særligt på her?





Sæt farten ned, inden du kører ind i rundkørslen.



Hold til højre, når du kører rundt.



Giv tegn til at svinge til højre, når du kører ud af rundkørslen.



Pas på biler, der skal ud af rundkørslen.

Rundkørsel

I en rundkørsel skal trafikanterne holde øje med mange ting, samtidig med at de kører.

Du kan let blive overset af en bil, så vær meget opmærksom.

I rundkørsler skal alle trafikanter køre højre om. Det vil sige mod urets retning. Kørselsretningen er vist på en påbudstavle.

Ind i rundkørslen

Du har ubetinget vigepligt, når du skal ind i rundkørslen.

Hold tilbage for cykler og biler, der er på vej rundt. Hvis du skal over et fodgængerfelt, skal du holde tilbage for fodgængere.

Rundt i rundkørslen

Kør på cykelstien, hvis der er én. Ellers i højre side af vejen.

Andre, der skal ud af rundkørslen, skal holde tilbage for dig, mens du kører rundt. Men du kan ikke være sikker på, at de gør det. Kør med så lav hastighed, at du kan nå at stoppe, hvis de overser dig.

Ud af rundkørslen

Se dig tilbage over venstre skulder og giv tegn til at svinge til højre.

Hvis du skal krydse et fodgængerfelt på vej ud, skal du holde tilbage for fodgængere.

Pas på de blinde vinkler

Bilister, der skal ud af en rundkørsel, har meget svært ved at se cyklister og knallertkørere på deres højre side.

Det er fordi vejens runding gør det svært at bruge spejlene.

Lastbiler og varebiler har endnu sværere ved det på grund af deres blinde vinkler.

Vær helt sikker på, at du er blevet set af bilisterne, før du kører videre rundt i rundkørslen.

De andre i trafikken

Alle trafikanter skal vise hensyn overfor hinanden. Det står i færdselsloven. Det betyder, at du skal køre forsigtigt, når du:

- ▶ møder modkørende
- ▶ kører forbi nogen eller noget
- ▶ overhaler

Modkørende

Når der er modkørende, skal du holde så langt til højre som muligt. Men samtidig skal du passe på dem, der kører i samme side som dig. Måske bliver du nødt til at sætte farten ned og vente, til den modkørende er kørt forbi.

Smalle veje, vejarbejde eller andre forhindringer

Når der er modkørende på et sted, hvor der måske ikke er plads til jer begge to, kan du standse og lade den anden køre først. Hvis vejen er spærret i din side – fx pga. parkerede biler, containere eller andet – skal du vente og lade den modkørende køre først. Hvis der er vejarbejde, vil der oftest være en tavle, der viser, hvem der skal holde tilbage for hvem.

Fodgængere på vejen

Når du kører på veje uden fortov, kan du møde fodgængere i din side af vejen. Sæt farten ned og kør forsigtigt udenom, når der er fri bane.

Busstoppesteder

Ved busstoppesteder skal du være opmærksom på buspassagerer. Husk, at de måske ikke regner med at der kommer en knallert kørende, når de stiger ud af bussen eller skal over vejen.

Færdselslovens grundregel § 3 siger, at alle trafikanter skal være hensynfulde og opmærksomme, så der ikke opstår farlige situationer, eller nogen kommer til skade.

Man må heller ikke være til ulempe for andre eller unødigt forstyrre eller stoppe trafikken. Man skal vise hensyn over for dem, der bor ved vejen og dem, der opholder sig ved vejen. Man skal vise særligt hensyn over børn, skolepatruljer, ældre, handicappede mv.

! Find eksempler på situationer, hvor andre ikke har vist hensyn overfor dig.

Find eksempler på situationer, hvor du ikke har vist hensyn over for andre.



Hold tilbage for modkørende.



Hold tilbage for buspassagerer, der træder direkte ud på cykelstien.



Vent på at den modkørende er kørt forbi.



Vis hensyn overfor gående.



Børn kan ikke overskue trafikken. Kørs langsomt forbi og vær klar til at bremse.



Kør først forbi, når der er plads.



Overhålf kun højre om, hvis der er plads.



Du må gerne overhale højre om, hvis du fx kører forbi en kø af biler op mod et kryds.



Vær tålmodig.



Hvorfor kan det være farligt at overhale her?

Overhaling

Før du overhaler, skal du kunne svare ja på følgende:

- 1 Har du sikret dig, at der ikke er uoverskuelige sving, bakker, kryds mv. foran eller bag dig?
- 2 Er de biler, der kommer forfra og bagfra, så langt væk, at du kan nå at overhale?
- 3 Kører den, du vil overhale, tilpas langsomt til, at du kan overhale sikkert?
- 4 Er der plads nok til at komme forbi uden at køre for tæt på?
- 5 Kan du afbryde overhalingen, hvis det bliver nødvendigt?

Hav tålmodighed

Det kan være svært at køre lang tid bag ved nogen, der kører langsommere end dig. Hvis du bliver for utålmodig, kan du let komme til at foretage en hasarderet overhaling. Det kan blive farligt.

Så vær tålmodig og vent med at overhale, til du kan gøre det sikkert.



- ◆ Når du skal overhale nogen, der kører langsomt, skal du som hovedregel køre venstre om, så de er på din højre side. Du skal først køre forbi, når du har sikret dig, at der er fri bane.

Hvis du kører bag en cyklist eller en anden knallert, som giver tegn til et venstresving, må du gerne overhale højre om. Men kun hvis der er plads til det.



Tæt trafik

I by- og boligområder er trafikken ofte tæt. Der kan være fodgængere, cyklister, bilister, motorcyklister og knallertkørere, og de har forskellige hastigheder.

Der er mange ting at holde øje med. Og det går kun godt, hvis alle tager hensyn til hinanden, og man ikke kører for hurtigt.

Hold afstand

Når du kører på knallert, skal du holde afstand til dem, der kører foran. Der skal være så god afstand, at du kan nå at bremse, hvis den foran pludseligt bremser.

Altid køre efter hinanden

Når du kører på din knallert, må du ikke køre ved siden af en cykel eller knallert. Du må heller ikke trække en af dine kammerater, som kører på cykel - og du må ikke selv blive trukket af en anden.

Det er farligt, når to køretøjer i fart kommer tæt på hinanden.

Hvis der er dårlig oversigt

Mange steder i by- og boligområder er der dårlig oversigt pga. huse, hække, hegn osv. Sæt farten ned, så du kan nå at bremse, hvis der kommer nogen.



Der er mange ting at holde øje med i tæt trafik.

Sikker afstand – mindst 2 sekunder

En god tommelfingerregel er, at der skal være mindst 2 sekunders afstand til den, der kører foran.

Tæl: "En-og-tyve-to-og-tyve" fra knallerten foran dig passerer et fast punkt (fx en lygtepæl) til du passerer samme sted. Så er afstanden sikker.

Det er en regel, du med fordel kan lære dine forældre. For den kan også bruges, når man kører i bil.



Følg ikke med strømmen, hvis andre kører over for rødt.



Sæt farten ned.

Hastighed i by- og boligområder

Følg ikke med strømmen

Når du kører bag ved andre, kan du komme til at følge med strømmen. Du bliver uopmærksom og regner med, at de andre først kører, når det er grønt. Men det kan du ikke regne med.

Du skal altid sørge for selv at orientere dig, så du ikke fx kører med over for rødt, fordi dem foran dig begynder at køre.

Fartdæmpning i by- og boligområder

For at sikre, at der ikke bliver kørt for stærkt, er der lavet fartdæmpning af vejene mange steder. Det kan fx være i form af bump og vejindsnævninger. Når trafikanterne kører langsomt, bliver det mere sikkert og trygt at færdes på og ved vejen.

Opholds- og legeområder

Her må børn og voksne gerne være på vejen. Du skal køre langsomt og vise hensyn.



Vis hensyn

Din knallert må ikke larme og forurene. Det generer andre og er dårligt for miljøet. Du kan godt få en bøde for det.



Typiske ulykkesituationer



- 1** Knallertkører kommer til skade, uden der er en modpart.



- 2** Knallertkører kører ligeud i kryds og bliver ramt af bil, som svinger til højre.



- 4** Knallertkører kører ligeud, overholder ikke sin vigepligt og rammer eller bliver påkørt af bilist fra højre.



- 3** Knallertkører kører ligeud og rammer eller bliver påkørt af bilist fra højre, som ikke overholder sin vigepligt.

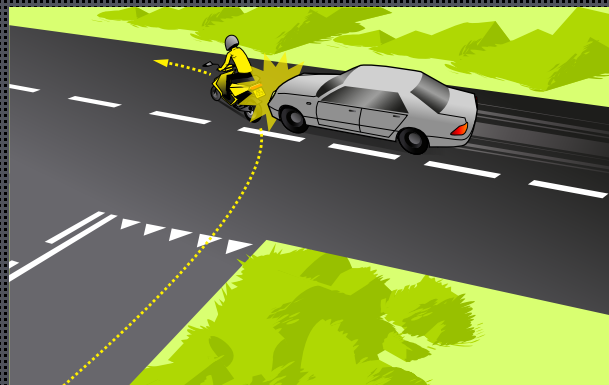


- 5** Knallertkører svinger til venstre ind foran modkørende bil, der skal ligeud.

Typiske ulykkesituationer



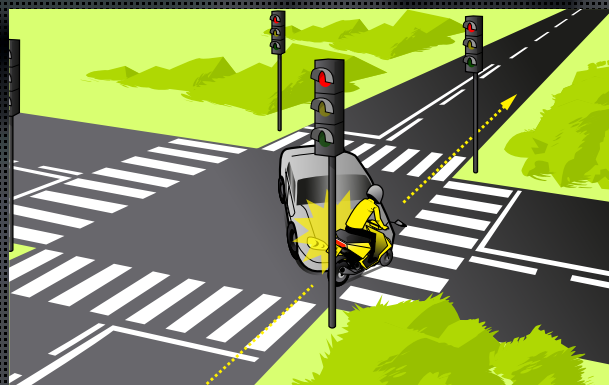
6 Knallertkører kører ind i holdende/parkeret bil, en container, et vejarbejde e.l.



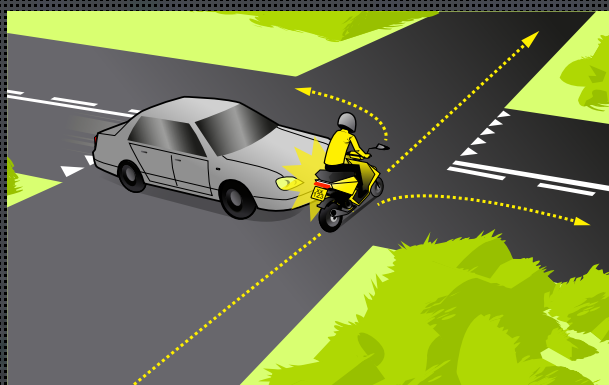
9 Knallertkører overholder ikke sin ubetingede vigepligt og bliver ramt fra højre.



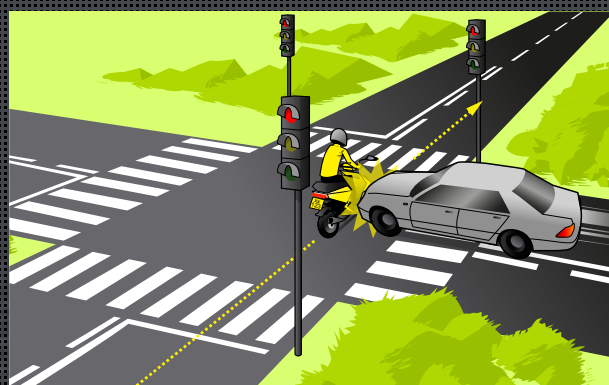
7 Knallertkører overholder ikke sin ubetingede vigepligt og bliver ramt af/kører ind i bil fra venstre.



10a Knallertkører kører over for rødt lys og bliver ramt af modkørende bil, der svinger til venstre.

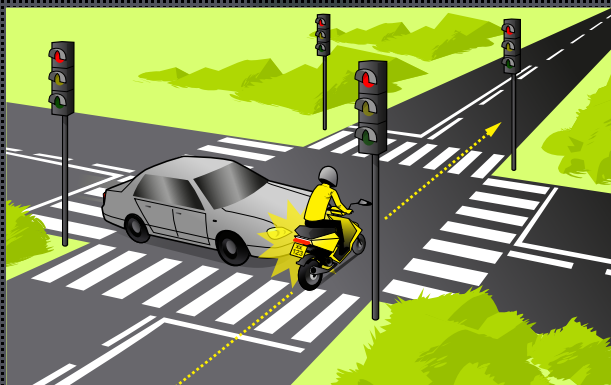


8 Knallertkører i kryds bliver påkørt eller kører ind i bil, som har vigepligten, fra venstre.

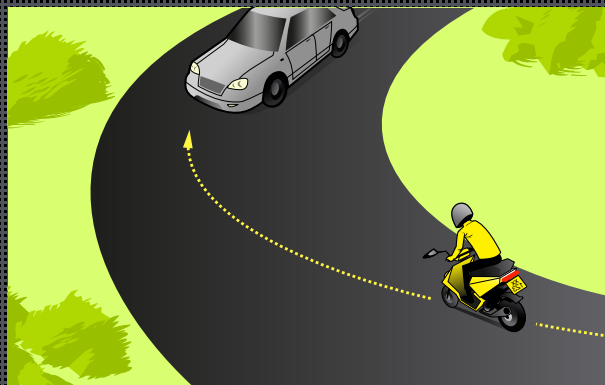


10b Knallertkører kører over for rødt lys og bliver ramt af bil fra højre.





10c Knallertkører kører over for rødt lys og bliver ramt af bil fra venstre.



13a Knallertkører overskrider egen svingbane i højresving, og bliver ramt forfra.



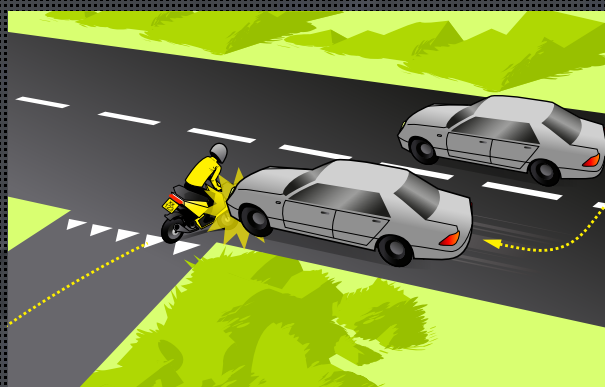
11 Knallertkører svinger til venstre ind foran en bil, der kører ligeud.



13b Knallertkører overskrider egen svingbane i venstresving, og bliver ramt forfra.



12 Knallertkører bliver påkørt bagfra.



14 Knallertkører bliver ramt af bil, som er i gang med at overhale.



Til dig, der kører på knallert

Hvad vil du gøre i de 3 situationer?

Du varmer op til fredagens fest sammen med nogle venner hjemme hos dig. Da I skal videre, er der efter din vurdering et par stykker, der ikke helt er i stand til at køre knallert. Hvad gør du?

- A** Siger I har drukket for meget til at køre, og du spørger om en af dine forældre vil køre jer eller give jer penge til en taxa.
- B** Stopper dem ved at tage nøglerne med risiko for at blive meget upopulær.
- C** Nævner det, men lader ellers som ingenting. Du kan ikke gå og være barnepige.

Du har købt en brugt knallert, der kan køre omkring 50 km/t. Dine forældre kender godt til købet, men du ved ikke, om de er klar over, at den er tunet. Hvad gør du?

- A** Lader som ingenting. Det er ikke så meget over det tilladte, og alle kører jo lidt for stærkt.
- B** Spørger dine forældre til råds og lader dem træffe en beslutning om, hvad der skal gøres.
- C** Sørger for, at den ikke kan køre mere end de tilladte 30 km/t.

Du er på vej hjem fra en fest på knallert. Du møder en sød pige fra festen, der gerne vil med bag på, fordi bussen først går om ½ time. Hvad gør du?

- A** Tager hende med, og låner hende din styrthjelm.
- B** Siger nej, fordi man ikke må sidde to på en knallert.
- C** Siger nej, men tilbyder hende at vente på bussen sammen med hende.

Til dine forældre

Spørg dine forældre, hvad de vil gøre i de 3 situationer?

Din 16-årige søn varmer op til fredagens fest på sit værelse sammen med nogle venner. Da de skal af sted, er der efter din vurdering et par stykker, der ikke er i stand til at køre knallert. Hvad gør du?

- A** Stopper dem ved at tage nøglerne med risiko for at blive meget upopulær.
- B** Beder dem om at lade knallerten stå, tilbyder at køre dem eller giver dem penge til en taxa.
- C** Du gør ingenting, men du er meget bekymret resten af aftenen for, om det går godt.

Din søn på 15 kommer stolt hjem med en knallert, han har købt brugt for sine egne penge. Den kan køre omkring 50 km/t. Hvad gør du?

- A** Lader som ingenting. Det er ikke så meget over det tilladte, og alle kører jo lidt for stærkt.
- B** Sørger selv for at knallerten ikke kan køre mere end det tilladte – koste hvad det vil.
- C** Fortæller din søn, at det ikke er i orden, men at det i øvrigt er hans eget ansvar at ændre på det.

Du ser på afstand, at din snart 16-årige datter sidder bag på en knallert. Hun har ingen hjelm på. Hvad gør du?

- A** Kører efter hende og beder hende stå af med det samme. Tilbyder samtidig at køre hende videre.
- B** Lader hende køre for at undgå scener og tager fat om problemet senere.
- C** Ingenting, og krydser fingre for, at det går godt.



På sikkertrafik.dk/knallert kan du finde meget mere om lille knallert.

Du kan tage en øveprøve, hvor du kan teste om du er klar til teoriprøven.

Dette elevhæfte er et supplement
til det digitale undervisningsmateriale
"Klar til knallert", som du finder på
sikkertrafik.dk/knallert